

GIPUZKOAN BIZI DIREN JATORRI LATINOAMERIKARREKO BIZTANLEEK **LGBTI+** **KOLEKTIBOAREN** **INGURUAN** DITUEN PERTZEPZIOAK



Mugen Gainetik eta Gehitu elkarten lankidetzari esker sortu da txosten hau, Garapenerako Lankidetzaren Euskal Agentziak lagundu duen «Creados espacios de coordinación entre organizaciones centroamericanas y vascas que trabajan por la defensa de los derechos del colectivo LGBTI+. Fase III»

EGILETZA: ASSUMPTA AYERDI OLAIZOLA _ SORGINLORE GIZARTE ELKARTEA





- Mugen Gaietik eta Gehitu elkarten lankidetzari esker sortu da txosten hau, Garapenerako Lankidetzaren Euskal Agentziak lagundu duen «*Creados espacios de coordinación entre organizaciones centroamericanas y vascas que trabajan por la defensa de los derechos del colectivo LGTBI+. Fase III*» (LGTBI+ kolektiboaren eskubideen alde lan egiten duten Erdialdeko Amerikako eta Euskal Herriko erakundeen arteko koordinazio-guneak sortu dira. III. Fasea) izeneko proiektuaren baitan.

Egiletza: Assumpta Ayerdi Olaizola _ Sorginlore Gizarte Elkartea

Bertsio laburtua. Txosten osoa ikusteko, [sakatu hemen](#).

Donostia, 2023ko ekaina

- Eskerrak eman nahi dizkiegu parte-hartzaile guztiei. Bereziki elkarrizketatuei, haien konfiantza eta gertutasunagatik eta ideiak, zalantzak eta bizipen pertsonalak -historia pozgarriak, mingarriak, des/ber/eraikitzaileak eta kontakizun kolektiboa eraikitzen dutenak- partekatzeko prest agertu izanagatik.

Amets, Brayan, Carolina, Cecilia, Damián, Diego, Egoitz, Eider, Emeli, Estela, Frank, Garazi, Gloria, Gloris, Heidi Daniela, Irune, Jokin, July, Liz, Luci, Lukene, Lurdes, Magali, María, María José, Marta, Mayra, Mash, Maxi, Mikel, Morelva, Noemi, Onix, Paki, Paloma, Romina, Sammy, Sandra, Sarai, Shanel, Uxo, Yoana.



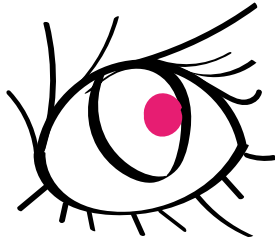
■ Aurkibidea

5	Sarrera
7	Azterketaren helburua eta aztergaia
8	Metodologia eta parte-hartzaileak
10	Ondorioak
21	Gomendioak

Sarrera ■

Azterketa honek Gipuzkoan bizi diren jatorri latinoamerikarreko biztanleek LGBTI+ kolektiboaren inguruan duen pertzepzioa du ardatz. Argi dago aipatutako elementuetako asko gurutzatu egiten direla eta pertzepzio horietan eragiten dutela.

- ▶ Sexu- eta genero-aniztasunari dagokionez, polarizazio bat egon dela esan genezake, bai erkidego mailan, bai estatu mailan, baita nazioartean ere.
 - ▷ Alde batetik, lege-babes handiagoa dago eta aurrerapausoak eman dira tolerantziari, ikusgaitasunari eta normalizazioari dagokienez, bereziki gazteen artean eta sexu-orientazioari dagokionean –baita, neurri batean, transexualitateari dagokionean ere–.
 - ▷ Aitzitik, LGBTI+fobiak gora egin du kapitalismoak oinarri duen ekoizpen-erreproduzio sistemaren eta haren eraldatzeko gaitasunaren eta maila hegemonikoa galtzearen aurkako erresistentziaren ondorioz. Zehatzago esanda, fundamentalismoak sendotzen ditu kulturalki irauteko estrategia gisa. Fundamentalismo horien oinarria familia tradizionala da: patriarkala, heteronormatiboa, monogamoa eta ugalketarekin eta gizonen desirarekin lotutako sexualitatean oinarritzen dena.
- ▶ Bien bitartean, areagotu egin dira migrazio-mugimenduak. Gizakia etengabe lekualdatu da historian zehar eta horrek bide eman du gizataldeak nahasteko, hartu-emanerako, tentsio- eta eraldaketa-egoerak gertatzeko, berrikuntzarako eta ikuspegiak irekitzeko. Gaur



egun nagusi den globalizazioaren paradigmak hondamendia eta prekaritatea dakartza eta eskubide-maila desberdinak dituen taldetan banatzen du gizartea. Aldi berean, gainera, imaginario sexista, biolento, arrazista eta ez-inklusibo baten aldeko mezuz inguratzen gaitu. Horiek guztiek arrazismoa sustatzen dute; izan ere, atzerritarrak genero-berdintasunaren inguruko kontzientzia eta praktikari dagokionez atzeratuak eta biolentoak direlako eta diskurtso eta praktika matxisten gorakadaren erantzule direlako ideia zabaltzen du mendebaldean.

- ▶ Ikus dezakegu sistema ekonomiko inperialista eta bidegabearen iraupena defendatzen duen kultura hegemonikoak mugak ezartzen dizkiela desberdinak diren eta araua jarraitzen ez dituzten bi talderi: batetik, genero-disidenteei, familia heteropatriarkalaren eredu hankaz gora jartzen dutelako eta, bestetik, migratu eta maila baxuagokotzat hartzen diren kulturak ekartzen dizkigutenei. Bi kasuetan genero-berdintasuna bihurtzen da elkarrizketa eta eztabaidaren protagonista maila sinboliko zen kulturalean eta alde batera uzten dira, besteak beste, ekonomia-, politika- eta lege-kontuak.
- ▶ Orokorrean, Lurralde Historikoko herri eta hirietako biztanleria-taldeak elkarren ondoan bizi dira elkarbizitzan baino. Ondorioz, zailago da arau sozialek erabakietan eta isiluneetan duten pisua azalratzea, estereotipoak gainditzea eta kontraesanen, pribilegioen eta diskriminazioen gainean kontzientzia hartzea kulturarteko elkarrizketan eta ikuspegi interseksionalean oinarrituta.

Azterketaren Helburua eta Aztergaia

Azterketa honen helburua Gipuzkoan kulturartekotasunean eta transfeminismoan oinarritutako elkarbizitza sustatzeko ekarpenak egitea da, sexu- eta genero-aniztasunarekiko ikuspegi interseksionaletik eta tokiko eta nazioarteko ezaugarriak kontuan izanda.

Horretarako, Gipuzkoan bizi diren latinoamerikar jatorriko biztanleek, bai LGTBI+ kolektibokoek, bai zisheteronormatiboek, LGTBI+ kolektiboarekiko dituzten pertzepzioak ditugu aztergai. Biztanleriaren sektore horretako hainbat ahots, bizipen eta ikuspegi bildu ditugu eta, modu osagarrian eta alderaketa bat egite aldera, bertako LGTBI+ biztanleen pertzepzioak eta bizipenak ere jaso ditugu.

Pertzepzioak ukiezinak eta emozionalak dira, erraietatik sortuak. Mundua interpretatzeko, gizartean kokatzeko eta inguruarekin harremantzeko moduaren adierazle dira eta balioak, ohiturak, bizipenak, itxaropenak eta beldurrak islatzen dituzte. Gure buruarekiko irudia ere zizelkatzen dute, bai banakakoa, bai taldekkoa, baita komunitatekoa ere. Besteak beste, diskriminazio-jarrerak, jarrera laguntzaileak, toleranteak, defentsazkoak eta elkartasunezkoak sor ditzakete.

Honako gai hauek landu ditugu: legedia eta eskubideen erabilera, kolektiboaren ikusgaitasuna eta afektibitatearen adierazpen askea eta irekiarekiko erreakzioak eta sexu-orientazioa eta genero-identitatea. Horrekin guztiarekin, ikuspegi komunak, antzekotasunak eta kontrasteak ateratzen saiatu gara eta, lan horretan, arreta berezia jarri diegu ñabardurei eta parte-hartzaileek zalantzan jarri dutenari.

■ Metodologia

Gure proposamena metodologia kualitatibo bat jarraitzea da, ikerketakoa, testuinguruan kokatua eta jarrera epistemologiko feministan oinarritua. Jarrera hori kritikoa eta politikoa da funtsean eta gizarteko justizia sustatzea eta aldaketa eraldatzaileak egitea ditu helburu

Proposatutako helburuei erantzun ahal izateko, lau prozedura erabili ditugu datuak bildu eta kontrastatzeko:

1. AMHER - SOS Arrazakeria, Gehitu, Hiruki Larroxa eta Mugen Gainetik elkarteekin etengabe elkarlanean aritza.
2. Gipuzkoako LGTBI+ kolektiboaren eta latinoamerikar jatorriko biztanleen errealitateari buruzko bigarren mailako informazioa biltzea. Berdinu, Eraberean, Ertzaintza, Hiruki Larroxa, Ikuspegi eta Zurrumurruen Aurkako Sarearen txostenak.
3. Gipuzkoan bizi diren jatorri latinoamerikarreko pertsonen bakarkako eta taldeko elkarrizketak egitea. Taldeko elkarrizketak -SOS Arrazakeria eta Esperanza Latina-ri esker egin ahal izan ditugu.
4. Tokiko LGTBI+ kolektiboekin lotutako genero-disidenteei taldeko elkarrizketak egitea: Ehgam, Gehituko gazte taldea, Loratuz Lotu eta Orio Harro.

Guztira 52 pertsonen hartu dute parte:

- Informazioa kontrastatu eta biltzeko bileretan, bederatzia (jatorri latinoamerikarreko hiruk)

► Elkarrizketetan, 43k:

- ▷ Jatorri latinoamerikarreko 29k (67,5%), % 79 zisheterosexualak eta % 21 LGTBI+ kolektibokoak.
- ▷ Bertako LGTBI+ komunitateko 14k.

Bakoitzak bere historia ekarri du, bere ahotsa. Adinak, landatarra edo hiritarra izateak, erlijio-sinesmenak, azalaren koloreak, genero-identitateak, genero-adierazpenak, lan-inguruneak, migratzean izandako adinak, jatorrizko herrialdeak, Gipuzkoan igarotako denborak, diru-sarrerek eta haien egonkortasunak, LGTBI+ kolektiboko pertsonetikiko gertutasun afektiboak edo harremanak, ikasketa-mailak eta abarrek izan dute eragina historia horietan eta haien ahotsak definitzeko prozesuan.



■ Ondorioak

Heterogeneotasun nabarmena

Edozein kolektibo edo biztanle-taldek bezala, jatorri latinoamerikarreko biztanleriak ere oso iritzi heterogeneoa du LGTBI+ errealitateen inguruan. Gainera, ezin dugu heterogeneotasun hori faktore bakar batera mugatu. Horrela:

- ▶ Tradizioak pisu handiagoa du landa-eremutik datozen pertsonen kasuan, baina ez ditu bertatik datozenen aukerak eta ikuspegia erabat definitzen.
- ▶ Era berean, nahiz eta jatorrizko herrialdeetako LGTBI+ kolektiboaren aldeko edo kontrako legediak eta errealitateek eragina izan, ez dira erabakigarriak.
- ▶ Ikasketa-maila altua izateak areagotu egiten du ikuspegi zabalagoa izateko aukera, baina ez da erabakigarria edo beharrezkoa.
- ▶ Badirudi inguruan LGTBI+ pertsonak -batez ere senideak-edukitzea giltzarria dela begirunez pentsatzen eta jokatzeko hasteko. Hala ere, kasu batzuetan, eraldaketa hori ez da gertatzen migrazio-prozesua amaitu eta denbora apur bat igaro eta aniztasun afektibo-sexuala eta genero-aniztasuna normaltzen dituzten testuinguruekin harremanetan egon arte.
- ▶ Orokorrean, migrazio-prozesuak ikuspegia zabaltzen laguntzen du. Hala ere
 - ▷ Parte-hartzaile askok lehendik sentitzen zuten ezinegona matxismoarekiko eta aniztasunean bizitzeko oztopoekiko.

- ▷ Berdintasunaren ispilatzearen inguruko kontzientzia helburuko bizilekuan hartu dute askok eta aldaketa nabaritu dute euren buruengan.
 - ▷ Harrera-ereduaren izaerak jatorri latinoamerikarreko pertsona asko eramaten ditu elizetara eta horrek sexu- eta genero-aniztasunaren inguruko ikuspegia zabaltea oztopatu dezake..
- ▶ Erlijioari dagokionez, askotariko profilak topatu ditugu jatorri latinoamerikarreko pertsonen artean, LGTBI+ kolektibokoak eta zisheteronormatiboak barne hartuta:
 - ▷ Ateoak eta ezkerrekoak, LGTBI+ errealitateen aldekoak.
 - ▷ Oso sinestunak, fedearen eta LGTBI+ pertsonen onartzearen, haiekiko enpatia izatearen edo haiek defendatzearen artean gatazkarik ikusten ez dutenak.
 - ▷ Oso sinestunak, aniztasun afektibo-sexuala eta genero-aniztasuna normalizatutzat -baina ez mesedegarritzat- ikusten dutenak.
- ▶ Adinak -bereziki heldutakoan zutenak- ere eragiten du Gipuzkoan bizi diren jatorri latinoamerikarreko pertsonen iritzietan. Badirudi haurtzarora eta/edo nerabezarora hemen igaro dutenek LGTBI+ kolektiboarekiko eta bizi-aukerekiko ikuspegi zabalagoa dutela. Edonola ere, parte-hartzaileek adierazi dute Euskadiko hezkuntza instituzioek genero-rolak eta bitartasuna betikitzen dituztela.
- ▶ Azkenik, kontuan hartu behar dugu desiragarritasun sozialaren alderdia, baita migrazio-doluetan giltzarri diren bi elementu ere: jatorrizko herrialdearen eta helburuko edo harrera-herrialdearen artekoa anibalentzia eta belaunaldiartekotasuna.
 - ▷ Orokorrean, pertsona gehienek onargarritzat, ontzat eta normalizat jotzen denaren araberrako itxura, jarrera eta pentsaera izaten saiatzen dira. Halaber, lege- edo administrazio-arazoak sor ditzaketen egoerak ekidin ohi dituzte.
 - ▷ Era berean, migrazio-prozesua egin duten edo arbaso atzerritarak dituzten pertsonak nahastuta senti daitezke haien jatorrizko kulturaren eta bizi diren lekukoaren artean aukeratu behar dutela pentsatzen badute. Haien identitatea galtzeko edo atentzioa emango dutelako beldurra senti dezakete eta horrek

bizi diren gizartearekiko haserrea edo arbuioa sentitzera eta haien jatorrizko kulturako hainbat alderdi indartzera eraman ditzake. Edo azken hori guztiz ukatzera.

- ▶ Migrazio-prozesua egin eta berriro elkartzen den belaunaldiak eta harrerako herrialdean jaiotzen direnek iritzi desberdina izan dezakete aurrez aipaturikoarekiko.

Identitateen, kide izatearen eta leialtasunen berrikuspen mingarri bat gertatzen ari da mundu mailan eta sexu- eta genero-aniztasunak garrantzia handia du horretan, gaiak gutxiespena eta errudunak sortzen dituelako, baita kidetasunak edo fideltasunak ere.

Erabakia migratzaileena da

Goian adierazitako faktoreetatik abiatuta, hainbat ñabardura identifikatu ditugu jatorri latinoamerikarreko pertsona zisheterosexualek aniztasun afektiboaren eta sexu-aniztasunaren inguruan dituzten iritzietan:

- ▶ Bat ez datorrena eta alde ez dagoena.
- ▶ Onartzen duena, baina etxean nahi ez eta haurren hezkuntzan sartzen ez duena.
- ▶ Gaiak garrantzirik ez duela uste duena eta, besterik gabe, ingurukoei bizitzen uzten diena, lehentasuna ematen dielako kontu material eta administratibo larriagoei eta arrazializazioagatik jasandako diskriminazio instituzional eta sinbolikoari lotutako bizipenei.
- ▶ Erabat onartzen duena eta hobeto ulertu nahi duena.
- ▶ Berarentzat eta seme-alabentzat aniztasuna onartzen eta/edo defendatzen duen gizarte-eredu bat eraiki nahi duena.
- ▶ LGTBI+ pertsonak jasaten duten diskriminazioarekin enpatia sentitu dezakeena.
- ▶ Gizartean eta LGTBI+ kolektiboan dagoen arrazismoa eta klasismoa zalantzan jartzen duena.

Askotariko iritziak gora behera, parte-hartzaile gehienek adierazi dute sexu- eta genero-aniztasunarena dela gizarte honen parte izateko bidean normaldu beharreko alderdietako bat. Are gehiago, gehienek aldeko iritziak adierazi dute.

Hori bat dator migrazio-prozesuaren helburuko lekuari buruz hartutako erabakiarekin. Migratzen duten pertsonak, ahal denean, modu autonomoan erabakitzen dute euren helmuga eta nahiago izaten dute gizarte-zerbitzuak eskaintzen eta legearen betearazpena bermatzen dituen botere publiko, bake sozial eta aniztasunarekiko tolerantzia dituen gizarteetara migratu, adibidez, Gipuzkoara. Normalean, lehenago migratu eta Gipuzkoan bizi direnen bidez –senideak, herrikideak, etab.– izaten dute testuinguruaren berri.

IKUSPEGI KOMUNAK DAUZKATE

Pluraltasunaz, bizi-esperientzien desberdintasunaz eta bertako LGTBI+ kolektiboaren aukerez eta kolektiboaren beraren aniztasunaz kontziente izanik, hainbat antzekotasun hauteman ditugu parte-hartzaileen erantzunen artean:

LEGEDIA

- ▶ Parte-hartzaile ia guztiek, –LGTBI+ kolektibokoak direnek zein ez direnek, jatorri latinoamerikarrekoe eta bertakoe– dakite LGTBI+ pertsonak oinarritzko eskubideak dituztela EAEn. Hala ere, ez daukate eskubide horiek arautzen eta gordetzen dituen legediari buruzko ezagutza sakonik.
- ▶ Ez daukate lege-eztabaiden inguruko interes eta eskubide formalekiko itxaropen handirik, horiek sentsibilizazioaz eta prozedura-aldaketez lagunduta ez badoaz.
- ▶ Bereziki LGTBI+ pertsonak uste dute heteroaraua gainditzeko zeregina ez dagoela legegintzari lotuta, baizik eta imajinarioari, jarrerei eta jokabideei, gizarte osoari eta osasunaren, hezkuntzaren eta administrazio publikoaren arloko langileei.
- ▶ Geure burua autodeterminatzeko eta identifikatzeko, eskubideak arautzeko eta araupetzeko eta zigor-kodea zabaltzeko beharraren inguruko eztabaidak LGTBI+ kolektiboarekin eta sexu-disidentziekin lotuta daude, baina gertuko gaiak dira atzerritar jatorriko pertsonentzat ere.

IKUSGAITASUNA ETA EZAGUTZA

- ▶ Matxismoa sisteman errotuta dagoen auzi estruktural gisa ulertzen dute eta, era berean, ikusten dute rolak, posizioak eta bizi-proiekzioak zehaztean zisheteroarauak duen eragina.
- ▶ Parte-hartzaile guztiek adierazi dute -bai mundu mailan eta Gipuzkoan egondako aldaketengatik, bai jatorrizko eta helburuko herrialdeen arteko aldeengatik- azken 5-10 urtetan areagotu egin dela LGTBI+ kolektiboaren ikusgaitasuna kultur- eta komunikazio-produktuetan. Gorakada horren eraginaren eta arrazoen inguruan zalantzati agertu dira, behin baino gehiagotan aipatu baitute interes merkantilista.
- ▶ Gaur egun gaiaz gehiago hitz egiten delako sentsazioa dago; jada ez da imajinaezina.
- ▶ Parte-hartzaileek gehiago dakite sexu-orientazioari buruz genero-identitateari buruz baino.
- ▶ Orokorrean, jatorri latinoamerikarreko pertsonak ez dute intersexualitatea ezagutzen; queer eta ez bitartasun kontzeptuek nahastu egiten dituzte. Neurtu 2021 txostenaren eta parte hartu duten bertako LGTBI+ pertsonen arabera, euskal gizartearen egoera ere antzekoa da.
- ▶ Sexilioa ozeanoaren alde batetik besterako, zein landa-eremutik hirirako lekualdaketa gisa ulertzen da.

ONARPENA ETA/EDO DISKRIMINAZIOA

- ▶ Parte-hartzaileek aho batez adierazi dute adierazpen-askatasun handiagoa dagoela. Hala ere, uste dute (bertakoez, batez ere) muga handiak daudela oraindik ere eta jatorri latinoamerikarreko pertsonen azpimarratu dute arrazismoak eta klasismoak eragin handia izaten jarraitzen dutela.
- ▶ Bertako zein jatorri latinoamerikarreko LGTBI+ kolektiboko parte-hartzaileen eta haien ahaideen kontakizunen arabera, honako sentimendu eta pentsamendu hauek sortzen dituzte gizartean LGTBI+ kolektiboaren errealitateek: jakin-mina, morboa, ustezko promiskuitatea, beldurra, nazka eta babesia.
- ▶ «Errespetatzen dut, baina...» bezalako jarrerak ohikoak direla adierazi dute, bai LGTBI+ pertsonen, bai pertsona arrazializatuei dagokienez. Hori zuzentasun politikoarekin lotu dute.
- ▶ Identitatea, orientazioa edo afektibitatea segurtasunez eta askatasunez adierazteko gaitasuna hertsiki lotuta dago inguruarekin, ahalduntzearekin eta, neurri batean, zispasing-arekin.
- ▶ LGTBI+ kolektiboarekin identifikatzen diren eta haren inguruko zalantzak dituzten adingabeei babesia eta laguntza eskaini behar zaizkiela adierazi dute askok.
- ▶ Jakin badakite Gipuzkoan ere badagoela zer aldatu berdintasun-arloan.

Kulturarteko topaketak – ikuspegiak zabaltzeko espazioak

Kulturen (adina, landa-eremua edo hiria, belaunaldia...) arteko elkarbizitzak diskriminazioa eta bestetasun sentimendua eta itxikeria sor ditzake. Baina, kulturak elkartzeko eta elkarbizitzarako abagune gisa ikusiz gero, bizi-aukera gehiagotara zabaltzeko eta mugak gainditzeko aukera eskain diezaguke.

- ▶ Kontzientzia kritikoa. Gipuzkoako gizartearentzat beharrezkoa da kolonialtasunaren eraginaren inguruan hausnartzeko gai izatea.
- ▶ Ez dago harreman handirik jatorri latinoamerikarreko biztanleen eta bertako LGTBI+ pertsonen artean. Funtsezkoa da elkarbizitza horizontal bat edukitzeko abagunea eskaintzea, aurreiritzirik gabea, gaiarekin lotuta dauden eta denoi eragiten diguten hainbat auzi eztabaidatzeko: zer paper jokatzen du erlijioak? Eta elizek? Nola bizi dugu gure dimentsio espirituala? Zer da familia? Nork/zerk mantentzen du? Zer gertatzen da jaiotza-tasarekin? Zein borroka daude leku bakoitzean? Zer lotura dute? Zerk eragiten du LGTBI+fobia? Nola gurutzatzen da bestelako zapalkuntzekin?
- ▶ Kulturala eta materiala. Pertsonen, herrien eta herrialdeen arteko aldeak eta gatazkak logika kultural batetik aztertzen saiatu arren, hertsiki lotuta daude sistemaren oinarri materialekin. Arrazismoak, matxismoak eta LGTBI+ fobiak eta haien arau, instituzio eta indarkeriek herrientzat eta, orokorrean, bizitzarentzat erabat bidegabekoa eta suntsizailerik den sistema sostengatzen dute. Behar-beharrezkoa da lotura horiek mahaigainean jartzea.
- ▶ Gorpuztasuna. Sistemak zapalduak eta diskriminatutako pertsonak, bai LGTBI+ kolektibokoek, bai pertsona arrazializatuek, zuzenean bizi dute sistemaren krudelkeria; era berean, haien izateak eta gorpuztasunak gizartea deseroso sentiarazten du. Izan ere, ez datoz arauarekin bat eta agerian uzten ditu garapenaren, modernitatearen, bertako identitatearen homogeneotasun eta purutasunaren mitoaren, berdintasun-diskurtsoen eta abarren ereduagarritasunaren kontraesanak eta ebatzi gabeko alderdiak.

- ▶ **Negoziazioa.** Aurreko osagaiekin gurea berrikusteko prest egoteaz ari da eta, identitateei atxiki edo haiek bazterteaz haratago, alderdi guztiak identifikatuta eta barne direla sentiarazten dituen espazio berri bat sortzeaz, arauarekin bat etortzearen plantak egin beharrik gabe; betiko arraro, atzerritar edo bestelako izan gabe edo behar bezain emakume, bertako edo gizon ez izatearen ideia hori gabe. Bestela esanda, eskubideak, errespetua eta aukerak eta bakardade eta diskriminaziorik gabeko etorkizun bat edukitzeko merezimendua mugatzen duen hori guztia berrikusteko prest egoteaz.

Komunitateari dagokiona performatiboa den bitartean, gua dinamikoa da. Gu hori eraikitzean aniztasuna barne hartzen badugu, desberdintasunak barne hartzeaz eta normaltzeaz haratago joango gara. Gizartea aberastuko genuke eta modu berriak eskainiko lizkiguke familiak, afektibitatea, amatasuna eta aitatasuna, gorputzak, estetika eta genero-aniztasuna, espiritualitatea, elkarrekikotasuna eta harrera ulertzeko eta bizitzeko; aliantzak eta borrokak beste era batera iraunarazteko, imajinatzeo eta eraikitzeo; gatazkak eta indarkeriazko erreakzioak kudeatzeko.

Status quo-aren aurkako mehatxua eta horrekiko erreakzioa

Gaur egun, badaude ikerketak frogatzen dutenak LGTBI+fobia bereziki eskuin-muturrarekin, erlijio-ikuspegi jakinekin eta berdintasunaren eta ekitatearen arloko aurrerapenen kontrako erreakzio zuri eta maskulinoarekin lotuta dagoela.

- ▶ Ildo horretatik, lekukotzek berretsi dute bertako gizon zuri heterosexualak (gazte zein helduak) direla eraso gehienen erantzule. Gizonen sozializazio-guneek egiten duten presioa nabarmendu dute. Badirudi ideologia politikoa ez dela adierazgarria, nahiz eta horrek kontraesan asko sortu. Halaber, eskuin-muturrak diskurtso LGTBI+fobiko eta arrazisten gorakadan izandako eragina azpimarratu dute.
- ▶ Orokorrean, gaua, kalea eta festa-giroa identifikatu dituzte eraso LGTBI+fobikoen agertoki nagusi gisa.
- ▶ Normaltasuna -eta, beraz, kapitalismoaren eta kolonialismoaren babesaz matxismo heteronormatiboak eraiki eta ezarritako pribilegioak- arriskuan dagoelako sentimendua identifikatu dugu eraso LGTBI+fobikoen jatorri gisa.
- ▶ Jatorri latinoamerikarreko biztanleek harriduraz eta ulertezintasunez erantzun dute bertako eraso LGTBI+fobiko kopurua aipatu diegunean.
- ▶ Bertako LGTBI+ pertsonak ez dute adierazi jatorri latinoamerikarreko pertsonen jarrera bereziki aipagarria denik. Jatorri latinoamerikarreko LGTBI+ pertsona batzuek soilik adierazi dute haien herrialdeetako pertsonen -gizonen- aldetiko gaitzespen nabarmena jasan dutela. Halaber, parte-hartzaile batzuek aipatu dute euren burua ikusezin bihurtu dutela haien komunitateetan baztertuak ez sentitzeagatik edo jatorrizko herrialdearekiko leialtasuna gordetzeagatik.
- ▶ Bertako LGTBI+ pertsonen lekukotzetan soilik identifikatu ditugu feminismoa eta LGTBI+ kolektiboko sektore batzuek transfeminismoarekiko eta ez bitartasunarekiko dituzten jarrera kritikoak.

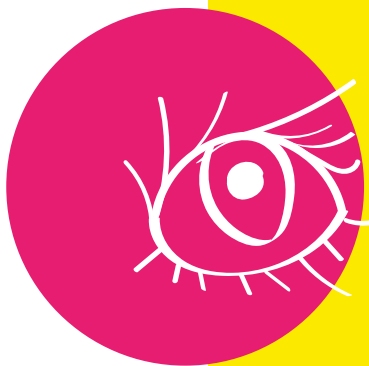
- ▶ Jatorri latinoamerikarreko pertsonak adierazi dute familia- eta erlijio-tradizioek paper garrantzitsua jokatzen dutela haien jatorrizko herrialdeetan, migrazio-prozesuetan eta helburuko herrialdeetan duten garapenean.
- ▶ Familia- eta erlijio-tradizioek jatorrizko herrialdeetan, migrazio-prozesuetan eta helburuko herrialdean duten garapenean baldintzatzen dituzte, bai etika eta balioak osatzeko eta haien identitateak eta normaltasuna eraikitzeke orduan, baita sostengu materialean eta laguntza-egituran ere. Familia zabalaren (batez ere jatorrizko herrialdean dagoenarenak) eta Gipuzkoako eliza jakin batzuen presio sozialak zaildu egiten du sexu-genero sistema zalantzan jartzea.

Horiek horrela, laburbildu genezake familiaren, erlijioaren eta gizonen esparruetan ikusi dugula kontrola galtzeko eta besteen iritziekiko beldurra eta hiru eragile horiek egiten dutela ahalegina rol eta botere-harreman asimetrikoak dituen ezarritako ordena zapaltzailea mantentzeko.

Laburbilduz

- Azterketan jasotako askotariko ahots, bizipen eta ikuspegietatik abiatuta, esan beharra daukagu ezin direla modu homogeneoan bildu jatorri latinoamerikarreko pertsonen LGTBI+ kolektiboaren inguruan dituzten pertzepzioak, hainbat faktoreren arabera alda baitaitezke. Halaber, eskubideei, sexu-orientazioei, sexu- eta genero-identitateei eta erasoei dagokienez, jatorri latinoamerikarreko parte-hartzaileen ikuspegia ez da gehiegi aldentzen bertako LGTBI+ pertsonen euren bizipenei eta inguruneen buruz dutenetik.
- Modu osagarrian, uste dugu Gipuzkoan sexu eta genero aniztasunarekiko diskriminaziorik gabeko elkarbizitza bat eraikitzeko funtsezkoa dela kulturarteko topaguneak kulturartekotasunaren, transfeminismoaren eta interseksionalitatearen inguruan ardaztea, non bertakoa eta nazioartekoa kontuan hartzen diren, subjektu bakoitzari aitortza ematen zaion eta epistemologiaren, bizi-erperientzien, kulturen eta zapalkuntza-ardatzen loturaren balioa azpimarratzen den.

■ Gomendioak





Administrazio publikoarentzat

- Sexu-orientazioaren eta sexu- eta genero aniztasunaren arloan onartutako legeditik abiatuta araudi eta prozedurak garatzea eta administrazio publikoko langileak sentsibilizatzea eta trebatzea. Halaber, prozedura horietan pertsona atzerritarren behar eta errealitate espezifikoak bermatzea.
- Sexu- eta genero-aniztasunarekin lotutako ikuspegiak, erresistentziak, motibazioak eta bizipenak ezagutzeko eta ulertzeko eta, hortik abiatuta, enpatia areagotzeko eta partekatzen ditugun praktikak identifikatzeko (kutsaduraren ideiarekin amaitzea, LGBTI+ adingabeak dituzten familiei laguntzeko bitartekoak eskaintzea...) honako neurri hauek hartzea::
 - Konfesioarteko topaketak sustatzea eta LGBTI+ erakundeekin biltzea.
 - Jatorri latinoamerikarreko pertsonekin eta ausaz aukeratutako biztanle latinoamerikarrekin ikerketak egitea, parte-hartzaileen zehartasuna ekiditeko eta prozedura eraginkorragoak diseinatu ahal izateko.
- Harrera-eredua hobetzea, adibidez, heldu berri diren pertsonen gune atsegin eta hurbilekoak eskainiz, iritsi berriek informazioa jaso ahal izan dezaten eta, besteak beste, honako esparru hauetan laguntza jaso dezaten: errolda, laguntzak, enplegua, etxebizitza, laguntza eta informazioa, ikasketen homologazioa, aisialdi-guneak eta laguntza psikosoziala.

LGTBI+ pertsonen eta jatorri latinoamerikarreko pertsonen kolektibo eta erakundeentzat

- Uneko testuinguruaren irakurketa politikoa sustatzea, bai kolektiboaren barruan, baita kanpora begira ere (sareetan, ekintzetan...), ondorengo fenomeno hauen bidez zapalkuntza-ardatzak, haien arteko loturak eta horiek egunerokotasunean gauzatzen diren modua azaleratzeko: atzerritarrei buruzko legea, zaintzaren feminizazioa eta prekarizazioa, hirien eta zerbitzuen pribatizazioa, eraso matxista, arrazista eta LGTBI+fobikoak, disidentzien kriminalizazioa, aniztasunaren merkantilizazioa, eskubideak pribilegio bihurtzea, etab.
- Kolektibo eta erakundeak elkarlanean aritzea sexilio kasuei laguntza emateko eta askotariko jatorrietako LGTBI+ pertsonak sartzeko.
- Elkarrizketan oinarrituta, sexu-orientazioari eta sexu- eta genero-identitateei lotutako bizipenei eta beldurrei, gatazka posibleetarako laguntzari eta trantsizio-kasuei buruz kolektiboan ikasteko abagunea eskaintzen duten belaunaldiarteko espazioak sortzea.
- Intersexualitateari eta ez bitartasunari buruzko dibulgaziozko materiala eta hezkuntza-materiala sortzea.

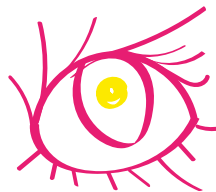


Hezkuntza-arlorako (hezkuntza formala eta informala)

- Hezkidetzako sexu-heziketa integral eta interseksionala oinarri hartuta hezkuntza-komunitatea elkartzeko gune eta abaguneak sortzea:
 - Jatorriaren, erlijioaren, adinaren eta abarren araberako bizipen, errealitate, erresistentzia eta kodeen artean elkarrizketa eta ulermena sustatzea eta sexu- eta genero-aniztasuna normaltzeko oztopo eta pizgarriak definitzea. Horri eginda enpatia sustatzeko eta komunitate osoak egin ditzakeen formula praktikoak identifikatzeko (komunei eta aldagelei, hizkuntzari, txangoei, ospakizunei, hezkuntza-materialei, espazioen banaketari eta abarri buruz).
 - Askotariko familia-, afektibitate- eta komunitate-ereduak ezagutaraztea, irudikatzea eta haiekiko errespetua sustatzea.
 - Maskulinitatearen eraikuntza hegemonikoa eta horrek hezkuntza-eremuetan haur eta gazteengan sortzen dituen jarrera matxista eta arrazistak berrikustea.

Komunikabideak

- Langileak sexu- eta genero-aniztasunarekin lotutako gaiak lantzeko prestatzea, zisheteroarauaren, kolonialitatearen eta merkantilizazioaren inguruko ikuspegi kritikoa eraiki dezaten eta tartean daudenen aniztasunari ahotsa eta ikusgaitasuna eman diezaioten.
- Fundamentalismoen gorakada modu kritiko, politiko eta integralean jorratzea eta horren erlazio kultural eta materialak, bertakoak eta mundu mailakoak azpimarratzea.



Laburbilduz, honako kontzeptu hauez ari gara: **informazioa biltzeaz, formatzeaz, topaketak sortzeaz, analisiez, eztabaidatzeaz, harrera-ereduaz, esperientziak, aliantzak eta sinergiak kolektiboki sortzeaz.** Hori guztia ikuspegi feminista, interseksional eta kulturarteko batetik eta tokikoari eta nazioartekoari begiratuz.